

Het natuurhistorisch reisverhaal als feuilleton II

De serie *Into the dead heart* [Naar het dode hart] Van S.A. White beschrijft een heuse expeditie naar Centraal Australië, in zekere zin in het voetspoor van de Horn expeditie uit 1894. (Central Australia, ook wel de Alice Springs Region genoemd, is de zuidelijke helft van het Northern Territory; van 1926 tot 1931 was dit zelfs een eigen 'Territory'). De Horn expeditie was de eerste expeditie naar Centraal Australië die niet in de eerste plaats aan de geografie, maar vooral aan natuurlijke historie en ethnografie gewijd was. Deze expeditie werd gesponsord door Alfred Horn, een rijke veehouder en mijnheigenaar. Horn trok ook zelf mee aan het begin van de expeditie.

White gebruikte kamelen als transportmiddel, net als de Horn expeditie. Nog geen tien jaar later maakte hij tochten met de auto. White werd begeleid door zijn eerste vrouw Edith, die krachtig meehielp bij de organisatie en het verwerken van de vondsten. Echte geografische ontdekkingen zijn er nauwelijks gedaan tijdens deze expeditie, maar er was nog genoeg te doen op het gebied van flora en fauna.

Het verslag van deze tocht uit 1913 verscheen van 13 januari tot en met 24 oktober 1914 in het dagblad *The Register* en min of meer gelijktijdig (17 januari tot 31 oktober) in het weekblad *Observer*. In November 1914 kwam het verhaal beschikbaar in boekvorm, met toegevoegde foto's. Van dit verhaal verscheen in 1998 een heruitgave waarbij tekst en foto's in facsimile zijn opgenomen, maar wel alles 30 procent groter.

In het begin van zijn verhaal bespreekt White de eigenaardigheden van zijn lastdier, de kameel. Lief gekregen heeft hij ze niet, maar ze waren op dat tijdstip onmisbaar voor een expeditie van dit type.

Onze beladen kamelen droegen een grote blikken doos aan elke kant en een pakket bovenop. De waterkameel droeg een 110-liter vat aan elke kant, en dat moet wel de ongemakkelijkste last zijn geweest, want als de vaten half leeg waren liep het water telkens van de ene kant naar de andere. De last wordt op de rug van de kameel gelegd wanneer hij in rust is, dat wil zeggen wanneer zijn benen onder hem gevouwen zijn. Dat bereik je door zachtjes aan het neustouw te trekken en het woord 'husht' vele keren te herhalen, totdat het dier voor op zijn knieën rust, dan zakt het achter op zijn knieën, dan voor tot op de grond en tenslotte ook achter op de grond. [p.21]

Als je een rijkameel bestijgt begint het dier op te staan zodra hij je op zijn rug voelt, en maakt dan deze bewegingen in omgekeerde volgorde, en de berijder moet zich goed vasthouden anders valt hij er aan de voorkant of achterkant af.

White geeft in zijn verhaal een goede indruk van de landschappen die ze tegen komen. In het begin van de tocht is het landschap buitengewoon eentonig.

Er is geen water, noch schaduw tegen de grote hitte. In de verte aan de horizon een dunne streep mulga [Acacia aneura] die mogelijk een of andere droogliggende waterloop markeert die schijnbaar nergens begint of eindigt. Het heeft geen zin naar die kostbare vloeistof uit te kijken tenzij het echt regent, want de meeste waterlopen zijn een paar uur na het vallen van de regen al opgedroogd. De bodem is doorlatend, en wat de schaduw aangaat, een stuk kippengaas geeft net zoveel schaduw als deze

stijve droogte-resistente schimmetsjes van bladeren van de mulga. Nog verder naar het noordoosten blijft het land droog en zonder dierenleven. Een of twee vogelsoorten hebben we opgemerkt, maar verder zijn mieren en vliegen de enige vertegenwoordigers van het dierenleven, afgezien van een paar hagedissen. [p.27]

Hun eerste stop is bij het veebedrijf Macumba Station, waar ze, zoals overal bij de schaarse vestigingen gastvrij ontvangen worden.



MACUMBA STATION.

De foto van Macumba station laat een zeer kaal stenig landschap zien zonder bomen. Sommige van die bedrijven stonden wel in een zeer troosteloze omgeving; tenminste, Dalhousie Station wordt door White als ronduit deprimerend beschreven. Dit kwam hem op een protest te staan; kennelijk had men zijn tekst gelezen als een verwijt aan de manager van het bedrijf. In een ingezonden stukje in *Observer* van 25 april 1914 (blz.44) verdedigt White zich tegen het verwijt en probeert zijn bedoelingen nader toe te lichten.

Telkens weer komen ze natuurlijke bronnen en door de mens geslagen putten ('bores') tegen, gevoed door het water van het grote artesische bekken dat onder een groot deel van Australië ligt. Maar reeds toen maakte White zich zorgen dat roekeloos gebruik van de watervoorraad tot opdroging vande bronnen en putten kon leiden.

Tenslotte kwamen we bij de kop van de stroom, want de bron was de 'Hoefijzer Put', een project van de ondernemende Sidney Kidman. Op een paar meter van de waterloop brengt een pijp met een diameter van 10 cm het water van het artesische bekken naar de oppervlakte en in de vroeger bijna altijd droog liggende waterloop, die nu dag en nacht stroomt. Het water is 40° C. aan de oppervlakte, waar je kleine vissen in grote aantallen vindt. Watervogels schijnen het warme water ook te waarderen, en vele eenden troffen we in de grote kom aan. Wij genoten allemaal van de luxe van een warm bad met een onbepaalde wateraanvoer.

We kampeerden die nacht dicht bij de put, en het gedruis van het water bij het opwellen uit de diepte was duidelijk te horen. Het geluid van het water dat onophoudelijk uitstroomt geeft je een onbehagelijk gevoel, want je gaat je afvragen hoe lang dit kan duren. Je denkt dat de ondergrondse voorraad wel niet zo groot kan zijn dat dit uitstromen altijd maar door kan gaan; en als je gaat slapen voel je een

soort angst dat bij het aanbreken van de dag de voorraad uitgeput zal blijken te zijn.
[p.33]



CHARLOTTE WATERS TELEGRAPH STATION.

Een heel ander landschap komen ze tegen in de buurt van natuurlijke bronnen:

Deze omgeving is een van de vreemdste en treurigste die je je kan voorstellen. We hadden het gebied met zandheuvelds eerder die dag achter ons gelaten, en moesten daarna verder over hooggelegen ruige vlakten met 'gibbers' (gladde afgeronde en afgeplatte keien met een bruine huid van ijzeroxyde), hier en daar onderboken door kale heuvels van zandsteen met vlakke top; daarna daalden we af in een terrein inzinking, waarvan de bodem als het ware bestrooid was met vreemde donker gekleurde bulten, waar warm tot heet water uit stroomde. Het pad dat we volgden kronkelde tussen die bronnen door, en het gevaarlijke karakter van dit terrein bleek uit de uitgedroogde karkassen en skeletten van beesten die maar een paar voet van het pad waaren afgeweken [niet ver van Dalhousie Station, p.42].

Het land bleef er zo buitenissig uitzien — vreemde heuveltjes met zwarte toppen, dichtbegroeide plekken met Melaleuca (theeboom, 'tea tree') die een of andere bron markeren, kleine waterstroompjes sijpelend door diep ingesneden goten die helder schitteren in het zonlicht omdat ze met een dikke korst van zout bedekt zijn. We moesten de grootst mogelijke voorzichtigheid betrachten met de kamelen — opdat ze niet op verraderlijke plekken zouden stappen — terwijl we ons wendden en keerden om de moerassige bodem te ontwijken. Al gauw werden we omringd door een stel warme bronnen die makkelijk te herkennen waren aan de heldere zoom van lichtgroene irissen en riet. Vanuit het hart van die diepe en donkere vijvers stegen grote aantallen eenden op bij onze nadering, draaiden een rondje en daalden neer bij een andere bron. [p.49]

De Finke rivier (ook wel Larapinta rivier genoemd) voert geen water als ze daar aankomen.

In het begin was het terrein zandig, bedekt met dicht struikgewas van Hakea in twee of drie soorten, mulga en een paar bosjes mallee [bomen die groeien als een bundel dunne stammen dicht bij elkaar, vooral bepaalde Eucalyptus soorten]. Nadat we het

zandige gebied achter ons gelaten kwamen we over een strook ruige rotsige grond, waar gideya [ook wel gidgee, een benaming voor diverse kleine soorten acacia met een onaangename geur] in de waterlopen groeide, dan door een strook Eucalyptus rostrata en ten slotte stonden we op de oever van de Finke rivier. Hier bereikten we de grote waterloop — of misschien moet ik zeggen zandloop, want slechts zelden stroomt er water door, en de bedding is bijna geheel gevuld met mul wit zand. [p.57]

Elke avond moet het verzamelde materiaal van die dag verwerkt worden.

De veldbedden werden opgezet en een lantaarn aangestoken, en maakte me op om de verzamelde specimina van die dag te verwerken, terwijl mevrouw White mij aantekeningen opschreef. Ik was begonnen met het prepareren van vogels toen een mooie grote bulldogmier [een grote mier met een vervaarlijke beet, die hevige allergische reacties kan oproepen] kalmpjes op haar schrijfblok kwam lopen, daarbij zijn kop één kant opdraaiend en haar aankijkend zoals alleen deze soort mieren doet. Ik knipte hem doormidden met een schaar, met de opmerking dat het misschien de enige was. Maar al gauw verscheen er een tweede, en toen een derde. Dat was genoeg, want een paar beten van deze grote mieren zijn geen kleinigheid, en we begonnen met een lamp te zoeken. Het bleek dat we ons kamp boven op een nest geplaatst hadden, en ik zei tegen een van onze helpers: ‘Hoe heet deze, Jack?’ Hij antwoordde: ‘Die kerel bijt; hij kruipt soms in je dekens’. ‘Niet in mijn deken in elk geval, Jack, iedereen moet helpen het kamp te verplaatsen’.[p.65–66]

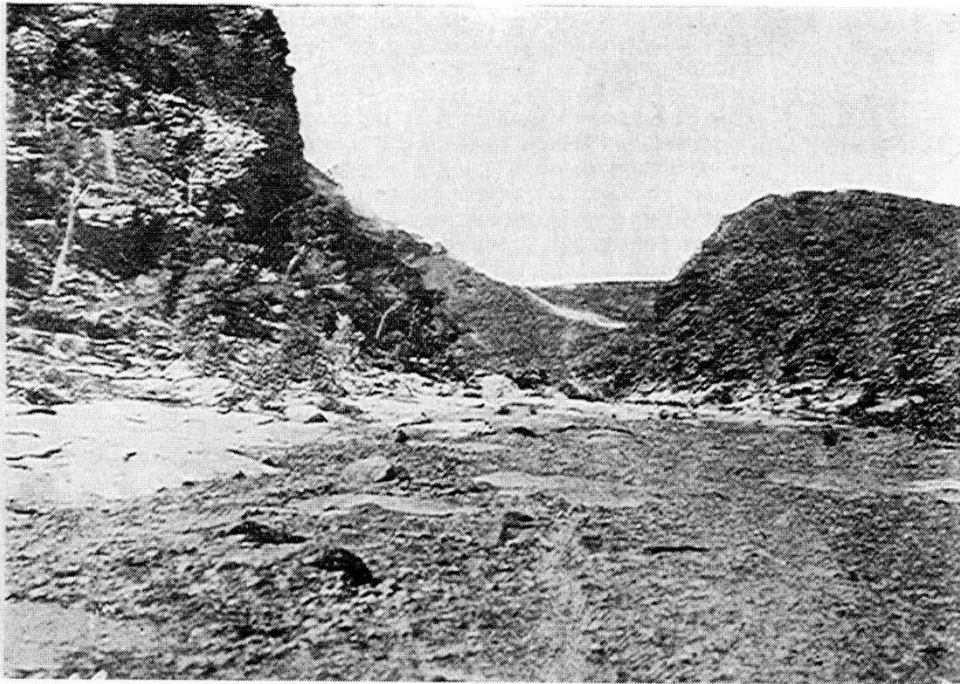
Ze volgen de loop van de Finke; op zeker moment wijken ze van het bed van de Finke af en gaan door Todd’s Glen, een zijdal van het dal van de Finke.

We waren nog niet ver in Todd’s Glen, waar de hoge rotsmassa’s aan beide zijden ons insloten — deze waterloop is veel nauwer dan de Finke — toen we een zeldzame vogel zagen. Het was de kleine boszwaluw (Artamus minor). Twee of drie vogels zochten naar insecten langs het oppervlak van de kliffen, waarbij ze nu en dan neerstreken op een dode mulga, die ooit aan de voet van de klif opgegroeid was, en begonnen opnieuw met hun sierlijke bewegingen in de lucht. [...]

Aangezien ik graag een exemplaar wilde verzamelen, gaf ik mijn kameel over aan onze transport man, om hem bij zich te houden; maar de kameel werd boos, omdat de karavaan verder getrokken was, en hij brulde dusdanig dat het weerklonk als een kanonschot tussen de hoge kliffen.

Alsof dat nog niet genoeg was begon hij ook te steigeren. Hij had al gauw alles wat hij bij zich droeg afgeworpen, en eindigde met los te breken en gaf ons een lange achtervolging voordat hij weer gevangen was. Ondertussen waren de vogels gealarmeerd, en alleen met veel volharding slaagden we erin een exemplaar te verzamelen, het zuidelijkste voorkomen van deze vogel, een record.

We trokken voort over los zand en door het water afgesleten rotsblokken, want naar het scheen was er geen of maar heel weinig water in de beek. De bedding was smal en voor het grootste deel gevuld met fijn wit zand.



ENTRANCE TO KRICHAUFF GORGE.

Langs deze kreek zagen we voor het eerst de schilderachtige en interessante cycaspalmen, Macrozamia macdonnellii. Deze groeiden op enige hoogte uit de rotswand, op een plek waarvan het scheen of er nauwelijks genoeg voeding was voor een struikje, laat staan zo'n grote en robuuste plant als een cycaspalm. Degenen die ik op de rotswand zag hadden niet of nauwelijks een stam, maar uit het hart ontsproot een massa donkergroene bladeren als van een palm, 2,5-3 meter lang, het geheel maakte een sierlijke indruk. Kennelijk hebben de planten maar heel weinig geschikte groeiplaatsen in deze centrale gebieden.

Ten slotte bereiken ze Palm Creek, waar ze de enige palmensoort van Centraal Australië zien, *Livistona mariae*. Hier laat White uitvoerig Ernest Giles aan het woord, de reiziger die deze palm hier ontdekte. Dat is tevens ongeveer het verste punt naar het noorden, daarna gaan ze oostwaarts, doen Alice Springs aan en ten slotte via een andere route naar het zuiden terug.

Bovenstaande citaten kunnen volstaan om een indruk van White's levendige stijl te geven.

De foto's in zijn boekjes, niet van hoge kwaliteit, zijn interessant voor lokale historici. Zo leggen de foto's in *Into the dead heart* vast hoe de gebouwen van sommige veebedrijven in de 'outback' (het uiterst dun bevolkte, semi-aride binnenland van Australië), en het telegraafkantoor van Charlotte Waters er in 1913 uitzagen (een plaats in het Northern Territory, op de grens met South Australia). Later werd Charlotte Waters een politiepost en veebedrijf. Soms werd een markante persoonlijkheid vereeuwigd. Landschappen zijn ruim vertegenwoordigd, waarvan de 'Entrance tot he Krichauf Gorge' een voorbeeld is.